



S.H.I.F.T.

Support - Human rights - Independence - Families - Transition

GUIDA PER L'INCLUSIONE
DELLE PERSONE CON
DISABILITÀ E DELLE LORO
FAMIGLIE

DOCUMENTO DI SINTESI COFACE

GENNAIO 2020



Per maggiori informazioni su questo documento vi preghiamo di contattare:

Irene Bertana, responsabile delle politiche e dell'advocacy sull'inclusione sociale per COFACE Families Europe

ibertana@coface-eu.org

Questa guida presenta:



Per un'inclusione significativa delle persone con disabilità e delle loro famiglie

Questa guida, sviluppata da COFACE Disability, è basata sulla Convenzione delle Nazioni Unite per i diritti delle persone con disabilità (CRPD) e sugli Obiettivi di Sviluppo Sostenibile 2030 (SDGs).

La guida S.H.I.F.T. evidenzia **5 obiettivi**, **15 strumenti** e **45 azioni** che le diverse parti interessate possono utilizzare per contribuire ad un cambiamento sostenibile e basato sui diritti umani per un'inclusione significativa delle persone con disabilità e delle loro famiglie.

La deistituzionalizzazione non è raggiungibile solo chiudendo le grandi strutture residenziali che non rispettano i diritti umani, ma richiede di porre l'inclusione e il rispetto della diversità al centro di tutte le azioni politiche, sia di quelle dirette alla popolazione generale, che di quelle rivolte alle persone con disabilità e ai loro familiari, in un'ottica che abbracci tutto l'arco delle loro vite.

Questo significa sviluppare una gamma di servizi di prossimità centrati sulla persona tenendo in conto scelte, necessità e desideri individuali; assicurare l'esistenza e l'efficacia di sistemi di monitoraggio del rispetto dei diritti umani delle persone con disabilità, anche all'interno dei servizi a loro dedicati; rendere il settore pubblico e inclusivo e accessibile; dare pieno sostegno ai familiari delle persone con disabilità e guidare un cambiamento culturale che abbracci l'inclusione come valore condiviso e positivo per tutta la società.

OBIETTIVI

La nostra visione per il futuro



SOSTEGNO

I servizi rivolti alle persone con disabilità sono strutturati in modo da ottenere la loro piena inclusione nella società, evitando contesti segreganti in tutti i settori della vita e offrendo opzioni di provata efficacia basate sulla persona e sui suoi bisogni.



DIRITTI UMANI

Le persone con disabilità sono consapevoli dei propri diritti e li esercitano, decidendo per sé stesse in ogni ambito della loro vita.



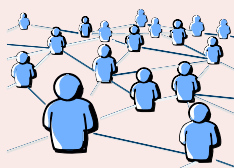
INDIPENDENZA

Il settore pubblico ed il settore privato sono rimodellati per essere inclusivi in tutti i servizi a disposizione del grande pubblico. Le persone con disabilità possono scegliere tra diverse opzioni, in base alle loro esigenze e ai loro desideri.



FAMIGLIE

Le famiglie in cui un membro è disabile sono ascoltate, godono di una forte tutela e sono pienamente incluse nella società. Le persone con disabilità godono del diritto di fondare la propria famiglia.



TRANSIZIONE

L'intera società abbraccia il valore dell'inclusione, le persone con disabilità e le loro famiglie partecipano attivamente in ogni settore della vita pubblica, poiché le loro pari opportunità sono promosse e rispettate.

STRUMENTI

per raggiungere l'inclusione

Approccio centrato sulla persona nel settore sociale, dell'istruzione, dell'occupazione, abitativo e della sanità.

Co-produzione: piena inclusione delle persone con disabilità e dei principali soggetti interessati nella progettazione, realizzazione e valutazione dei servizi a loro rivolti.

Sostegno mirato alla vita indipendente e all'autonomia.

Informazioni sui loro diritti alle persone con disabilità e alle loro famiglie.

Ausili tecnici e tecnologie assistive per facilitare la comunicazione.

Procedure di ricorso individuale e collettivo e coinvolgimento di organismi indipendenti per monitorare il rispetto dei diritti umani delle persone con disabilità.

Formazione sull'inclusione ai lavoratori dei settori pubblico e privato e soluzioni ragionevoli per l'accessibilità nei settori dell'istruzione, della sanità, abitativo, del lavoro, dei trasporti pubblici, del tempo libero e dello sport.

Partnership intersettoriali e multilivello che creino sinergie e scambi di conoscenze tra i settori generalisti quelli specializzati sulla disabilità.

Intervento e sostegno precoce ai bambini con disabilità e alle loro famiglie.

Approccio intergenerazionale nella valutazione dei bisogni e del sostegno, anche dei familiari assistenti.

Pianificazione familiare e supporto alla genitorialità per le persone con disabilità.

Integrare le questioni relative alla disabilità in tutti i settori di azione politica.

Informazione e sensibilizzazione sui benefici dell'inclusione di tutte le persone nella società.

Emanare norme sull'uguaglianza delle persone con disabilità in tutti gli ambiti della vita.



SOSTEGNO



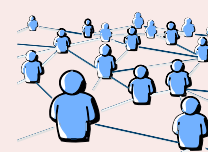
DIRITTI UMANI



INDIPENDENZA



FAMIGLIE



TRANSIZIONE

AZIONI

per trasformare il settore disabilità



SOSTEGNO

STRUMENTI:

- **APPROCCIO CENTRATO SULLA PERSONA**
- **CO-PRODUZIONE**
- **SUPPORTO MIRATO ALLA VITA INDIPENDENTE**

AZIONI:

- Riformare il settore disabilità, fornendo uno spettro di servizi di sostegno orientati all'inclusione e di prossimità, tenendo conto dei bisogni specifici delle persone con disabilità (comprese le gravi e complesse) e delle loro famiglie.
- Utilizzare il "Quadro europeo volontario per i servizi sociali" per lo sviluppo e la valutazione dei servizi, compresi il rispetto dei diritti degli utenti, la partecipazione e l'empowerment.
- Investire nell'innovazione dei servizi promuovendo un approccio incentrato sulla persona e la metodologia di co-produzione che coinvolge le persone con disabilità e le loro famiglie come esperti per esperienza.
- Richiedere che i centri diurni strutturino le loro attività in un contesto inclusivo e in relazione con il territorio e la comunità circostante.
- Fornire servizi abitativi secondo le esigenze e i desideri delle persone, con programmi specifici per fornire un adeguato sostegno abitativo alle persone con gravi disabilità.
- Creare servizi di sostegno all'occupazione per le persone con disabilità, riconoscendo e migliorando le loro competenze, sulla base delle loro scelte e dei loro desideri.
- Offrire alle persone con disabilità multiple e gravi l'opportunità di partecipare ad attività significative al di fuori della propria abitazione, tra cui lavoro, istruzione e tempo libero.
- Sostenere la transizione dall'assistenza offrendo corsi speciali sulla vita indipendente e l'autonomia agli adulti e ai giovani di età superiore ai 18 anni.
- Stabilire e sostenere partnership nazionali e internazionali per innovare il settore.

AZIONI

per il rispetto dei diritti umani delle persone con disabilità



DIRITTI UMANI

STRUMENTI:

- INFORMAZIONI
- TECNOLOGIE ASSISTIVE
- PROCEDURE DI RICORSO

AZIONI:

- Allineare la definizione di disabilità al modello dei diritti umani, basata sull'interazione della persona con l'ambiente sociale e fisico, e lavorare alla sua armonizzazione internazionale.
- Stabilire il rispetto dei diritti umani e il benessere delle persone come obiettivi politici prioritari.
- Garantire un coinvolgimento significativo delle persone con disabilità, dei loro rappresentanti e delle loro famiglie in tutti i processi decisionali.
- Garantire il diritto di vivere e crescere in una famiglia per i bambini con disabilità tramite adeguato sostegno familiare o assistenza parentale estesa, affidamento o adozione per i bambini senza cure genitoriali.
- Includere i principi della CRPD nei programmi di formazione e riqualificazione professionale del personale dei servizi alle persone con disabilità.
- Fornire formazione sulla CRPD alle persone con disabilità e alle loro famiglie.
- Sostenere e creare movimenti di self-advocacy (difesa in prima persona dei propri diritti).
- Assicurare il rispetto dei diritti umani nei servizi per le persone con disabilità, creare consigli di utenti per dare voce alle persone con disabilità, assicurare che procedure di reclamo siano possibili e che ricevano una risposta adeguata.
- Promuovere e finanziare l'uso della tecnologia per aumentare le possibilità di scelta e l'autonomia delle persone con disabilità, comprese di quelle con disabilità gravi.

AZIONI

per una maggiore autonomia delle persone con disabilità



INDIPENDENZA

STRUMENTI:

- **FORMAZIONE SULL'INCLUSIONE**
- **SISTEMAZIONE ADEGUATA**
- **PARTNERSHIP NAZIONALI, INTERSETTORIALI E MULTI-LIVELLO**

AZIONI:

- Migliorare l'accessibilità dell'ambiente edificato e dei servizi pubblici come la scuola, l'assistenza sanitaria, il trasporto pubblico, i servizi ai amministrativi, culturali e sportivi.
- Garantire la disponibilità di una sistemazione adeguata per i bambini con disabilità in asili nido, scuole materne, dell'obbligo, e nei servizi di assistenza extrascolastica e doposcuola.
- Sostenere gli studenti con disabilità nel passaggio verso il mercato del lavoro o verso l'istruzione superiore.
- Promuovere la partecipazione delle persone con disabilità al mercato del lavoro, usando strumenti come le quote nel settore pubblico e incentivi e/o azioni di sensibilizzazione nel settore privato.
- Garantire l'attuazione di procedure corrette nel settore sanitario e sociosanitario per rispondere alle esigenze delle persone con disabilità, tra cui la cooperazione con le famiglie per facilitare l'identificazione e la comunicazione dei bisogni.
- Creare quadri legislativi per l'assistenza personale delle persone con disabilità.
- Sviluppare schemi di finanziamento per l'assistenza personale.
- Includere la disabilità come materia di formazione per i lavoratori del settore pubblico.
- Promuovere partnership locali tra i diversi soggetti che lavorano con le persone con disabilità.

AZIONI

a sostegno delle famiglie di persone con disabilità



FAMIGLIE

STRUMENTI:

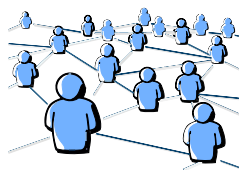
- INTERVENTO PRECOCE
- APPROCCIO INTEGRERAZIONALE
- PIANIFICAZIONE FAMILIARE E SUPPORTO AI GENITORI

AZIONI:

- Creare quadri legislativi per il riconoscimento e per il sostegno dei familiari assistenti, ispirati dalla "European Charter for Family Carers" di COFACE Families Europe nei gli ambiti dei servizi di sollievo, della riconciliazione tra vita privata e lavorativa, della consulenza, del sostegno psicologico e del peer support.
- Garantire una valutazione precoce e multidisciplinare delle condizioni del bambino e dei bisogni della famiglia, fratelli e le sorelle inclusi.
- Sostenere finanziariamente le persone con disabilità e le loro famiglie su tutte le spese relative alla disabilità.
- Istituire diversi servizi di sollievo con personale competente e attrezzato per soddisfare anche le esigenze delle famiglie di persone con disabilità gravi.
- Promuovere l'uso di metodologie partecipative per risolvere i conflitti familiari e pianificarne il sostegno.
- Offrire corsi di formazione sovvenzionata o gratuita ai familiari assistenti, con speciale attenzione ai bisogni di coloro che assistono persone con disabilità gravi.
- Rafforzare le misure per l'equilibrio vita-lavoro per i genitori o i coniugi di persone con disabilità, con maggior tutela nel caso di disabilità gravi.
- Fornire educazione sessuale e alla genitorialità alle persone con disabilità.
- Rafforzare le reti di famiglie, genitori e familiari assistenti per promuovere il peer support.

AZIONI

per una cultura dell'inclusione delle persone con disabilità



TRANSIZIONE

STRUMENTI:

- **INTEGRAZIONE DELLE QUESTIONI RELATIVE ALLA DISABILITÀ**
- **SENSIBILIZZAZIONE**
- **LEGGI SULL' UGUAGLIANZA**

AZIONI:

- Integrare la disabilità in tutti i settori di azione politica e consolidare le politiche sulla promozione e la tutela dei diritti umani, non discriminazione, tolleranza, rispetto della diversità, pari opportunità, solidarietà e partecipazione.
- Creare campagne di sensibilizzazione e programmi che promuovano conoscenza e rispetto nei confronti delle persone con disabilità, informando sulle diverse condizioni, necessità e capacità e affermandone la dignità.
- Promuovere il rispetto dei diritti delle persone con disabilità a tutti i livelli del sistema scolastico, a partire dalla prima infanzia.
- Incoraggiare i media ad aumentare la presenza delle persone con disabilità, in film, serie, spettacoli televisivi e pubblicità, in modo positivo e non stereotipato.
- Incentivare l'industria del giocattolo a creare giocattoli adatti ai bambini con diversi tipi di disabilità e a rappresentare diverse disabilità nei loro giocattoli e cataloghi.
- Includere l'educazione ai diritti umani nei programmi scolastici.
- Attuare i principi della progettazione universale nei settori dell'informatica, dei trasporti, dell'ambiente edificato e dello sviluppo dei prodotti.
- Rafforzare le norme antidiscriminazione a tutti i livelli.
- Consultare le persone con disabilità e i loro familiari assistenti sulle loro preoccupazioni sulla loro sicurezza e dignità, identificando le barriere che si trovano ad affrontare e come superarle.

RISORSE UTILI

A Voluntary European Quality Framework for Social Services, Comitato per la protezione sociale, SPC/2010/10/8 final, 2010

<https://ec.europa.eu/social/BlobServlet?docId=6140&langId=en>

Commento generale n.5: vivere indipendenti ed essere inclusi nella collettività, traduzione italiana non ufficiale, Comitato per i diritti delle persone con disabilità, 2017
https://www.ohchr.org/Documents/HRBodies/CRPD/Article19_Right_independent_living_ItalianVersion.docx

Common European Guidelines on the Transition from Institutional to Community-based Care, European Expert Group on the Transition from Institutional to Community-based Care, 2012

<https://deinstitutionalisationdotcom.files.wordpress.com/2017/07/guidelines-final-english.pdf>

Convenzione delle Nazioni Unite sui diritti delle persone con disabilità, Nazioni Unite, 2006

<https://www.lavoro.gov.it/temi-e-priorita/disabilita-e-non-autosufficienza/focus-on/Convenzione-ONU/Documents/Convenzione%20ONU.pdf>

Dagli istituti all'inclusione nella comunità: principali risultati di ricerca e pareri della FRA, FRA – Agenzia dell'Unione Europea per i Diritti Fondamentali, 2018
https://fra.europa.eu/sites/default/files/fra_uploads/fra-2018-independent-living-summary_it.pdf

European Charter for Family Carers, COFACE Families Europe, 2017

<http://www.coface-eu.org/wp-content/uploads/2016/12/European-Charter-for-Family-Carers.pdf>



RISORSE UTILI

Guidelines for the Alternative care of Children, Nazioni Unite, 2010
https://www.unicef.org/protection/alternative_care_Guidelines-English.pdf

Pilastro europeo dei diritti sociali, Commissione, Parlamento e Consiglio Europeo, 2017
https://ec.europa.eu/commission/priorities/deeper-and-fairer-economic-and-monetary-union/european-pillar-social-rights_it

The Family Dimension of the United Nations Convention on the Rights of Persons with Disabilities, COFACE Families Europe, 2012
<http://www.coface-eu.org/wp-content/uploads/2017/01/COFACE-DISABILITY-UNCRPD-BOOK.pdf>

The right to live independently and to be included in the community in the European States: ANED synthesis report, Neil Crowther, per la Rete accademica di esperti europei in materia di disabilità (ANED), 2019
<https://www.disability-europe.net/downloads/1040-task-year-4-2018-19-policy-theme-il-synthesis-report>

Toolkit on the Use of European Union Funds for the Transition from Institutional to Community-based Care, European Expert Group on the Transition from Institutional to Community-based Care, 2014
<https://deinstitutionalisationdotcom.files.wordpress.com/2017/07/toolkit-10-22-2014-update-web.pdf>

Trasformare il nostro mondo: l'Agenda 2030 per lo Sviluppo Sostenibile, Nazioni Unite, 2015
<https://unric.org/it/wp-content/uploads/sites/3/2019/11/Agenda-2030-Onu-italia.pdf>





COFACE Families Europe

COFACE Families Europe è impegnata da oltre 60 anni nella costruzione di un'Europa sociale e favorevole alle famiglie. COFACE agisce come portavoce di milioni di famiglie, riunendo circa 60 organizzazioni provenienti da tutta Europa. COFACE Families Europe sostiene le politiche sociali a sostegno del benessere familiare e le pari opportunità tra tutte le famiglie.

Piattaforma COFACE-Disability per i diritti delle persone con disabilità e delle loro famiglie

COFACE-Disability è stata fondata da COFACE Families Europe nel 1998 per rappresentare le persone con disabilità e le loro famiglie.

COFACE Disability promuove gli interessi delle persone con disabilità, delle loro famiglie e dei loro familiari assistenti sostenendone i diritti nelle diverse fasi della vita.



**Per maggiori informazioni
contattare:**

COFACE Families Europe
Rue de Londres 17, 1050 Brussels
Tel: +322.511.41.79
Email: secretariat@coface-eu.org
Website: coface-eu.org
Facebook /COFACE.EU
Twitter @COFACE_EU



**Questa pubblicazione ha ricevuto un sostegno finanziario
dal programma dell'Unione Europea per l'occupazione e l'innovazione sociale
"EaSi" (2014-2020).**

Per ulteriori informazioni consultare:

<http://ec.europa.eu/social/easi>

**Questo documento è prodotto con il sostegno della
Commissione Europea, ma non esprime necessariamente il suo punto di vista.**

Copyright © 2019 COFACE, Tutti i diritti riservati.